

宏觀焦點

美國股市週一上升，防禦類股下跌抵消市場對中美貿易樂觀情緒。道瓊斯指數上升 0.3% 至 24,899 點；標準普爾指數上升 0.1% 至 2,730 點；納斯達克指數上升 0.1% 至 7,411 點。

油價週一上升，紐約 6 月期油上升 0.4% 至每桶 70.96 美元。金價下跌，因美元反彈。紐約 6 月期金下跌 0.2% 至每盎司 1,318.2 美元。

香港和內地股市週一上升。有消息指蘋果 9 月份將推出多款新手機，令手機設備相關股走高，其中舜宇光學 (2382.HK) 及比亞迪電子 (285.HK) 分別上漲 7.9% 及 6.3%，惟瑞聲科技 (2018.HK) 首季業績遜於預期，股價下跌 5.8%。個股方面，意馬國際 (585.HK) 配股並派發特別股息，股價跳漲 28.9%；力世紀 (860.HK) 全年轉盈為虧，股價下跌 5.7%。恒生指數上升 1.3% 至 31,541 點，國企指數上升 1.6% 至 12,545 點，香港股市成交金額增加 6.8% 至 1,067 億港元。上證綜合指數上升 0.3% 至 3,174 點，滬深兩市成交金額減少 1.3% 至人民幣 4,035 億元。國務院副總理劉鶴於今日起訪美就經貿問題進行磋商。

行業及公司新聞

- 裕元集團 (551.HK) 及寶勝國際 (3813.HK) 公布 2018 年首季業績，前者收入同比增長 8.9% 至 22.9 億美元，因銷售及分銷開支按年增加 34.9% 至 2.9 億美元，股東應佔溢利錄得 9,544 萬美元，按年下跌 23.3%；後者收入同比增長 17.7% 至人民幣 55.0 億元，受惠於所得稅開支按年下跌，股東應佔溢利錄得人民幣 1.4 億元，同比增長 36.2%。
- IGG (799.HK) 昨天回購 131 萬股，相當於現有股本 0.098%。
- 金誠控股 (1462.HK) 發布盈利預喜，公司預計 2018 財年（截止 3 月 31 日）公司純利將同比增加 433 倍達約 1.6 億港元（上半年按年增長 22.5 倍至 4,119 萬港元），主要因 1) 投資及資產管理服務產生的收益大幅增加約 49 倍，2) 投資物業公平值錄得收益，及 3) 出售投資的收益。現價相當於 90.8 倍 2018 財年市盈率。
- 中國 21 世紀教育 (1598.HK) 是中國河北一家大型民辦教育服務商，在河北省石家莊市共開辦 15 所學校，包括 1 所民辦高校、6 所新天際培訓學校及 8 所新天際幼兒園。於 2017-2018 學年，就學生入讀總人數而言，石家莊理工職業學院在石家莊、河北省及更大範圍的一體化地區民辦普通專科中均排名第二，市場份額分別為 8.4%、7.4% 及 6.2%。2015-2017 年，公司收入分別為人民幣 1.5、1.5 及 1.7 億元；核心股東應佔溢利分別為人民幣 2,674、4,490 及 5,669 萬元。公司於今日起至 5 月 18 日招股，預計 5 月 29 日上市，招股價介乎 0.79-1.13 港元，淨集資額約 3.2 億港元（招股價中位數），市值介乎 9.5-13.6 億港元，相當於 13.5-19.3 倍 2017 年核心市盈率。基礎投資者民生加銀、廈門誠灃及 Green Asia 將分別認購 12.7%-14.6%、12.6%-14.5% 及 10.1%-11.6% 全球發售股份。
- 敘福樓 (1978.HK) 是一家頂級的全服務、多品牌餐廳集團，於香港擁有 34 間餐廳專注供應中國菜及亞洲菜（特別是日本料理）。按 2017 年收入計，公司整體於香港的全服務餐飲集團中排名第五，市場份額為 1.8% 及日本料理排名第二，市場份額為 7.9%。2015-2017 年，公司收入分別為 7.7、7.4、8.3 億港元；核心股東應佔溢利分別為 4,191、3,628 及 3,853 萬港元。公司今日起至 5 月 18 日招股，預計 5 月 30 日上市，招股價介乎 1.00-1.30 港元，淨集資額約 1.9 億港元（招股價中位數），市值介乎 8.0-10.4 億港元，相當於 20.8-27.0 倍 2017 年核心市盈率。

主要指數	收市價	日變動%	月變動%
恒生指數	31,541	1.35	2.38
國企指數	12,545	1.61	2.31
創業板指數	247	0.40	-1.09
上證綜合指數	3,174	0.34	0.47
滬深 300 指數	3,909	0.94	0.99
日經 225 指數	22,866	0.47	4.95
道瓊斯指數	24,899	0.27	2.21
標普 500 指數	2,730	0.09	2.78
納斯達克指數	7,411	0.11	4.29
德國 DAX 指數	12,978	-0.18	4.30
法國 CAC 指數	5,541	-0.02	4.25
富時 100 指數	7,711	-0.18	6.15

波幅指數	收市價	日變動%	月變動%
VIX 指數	12.93	2.21	-25.73
VHSI 指數	17.48	2.16	-13.55

商品	收市價	日變動%	月變動%
紐約期油	70.96	0.37	5.57
黃金	1,318.20	-0.19	-2.48
銅	6,942.00	0.36	0.81
鋁	2,288.00	-2.01	1.49
小麥	491.25	-1.50	1.18
玉米	396.50	0.00	1.14

恒生指數一年走勢圖



國企指數一年走勢圖



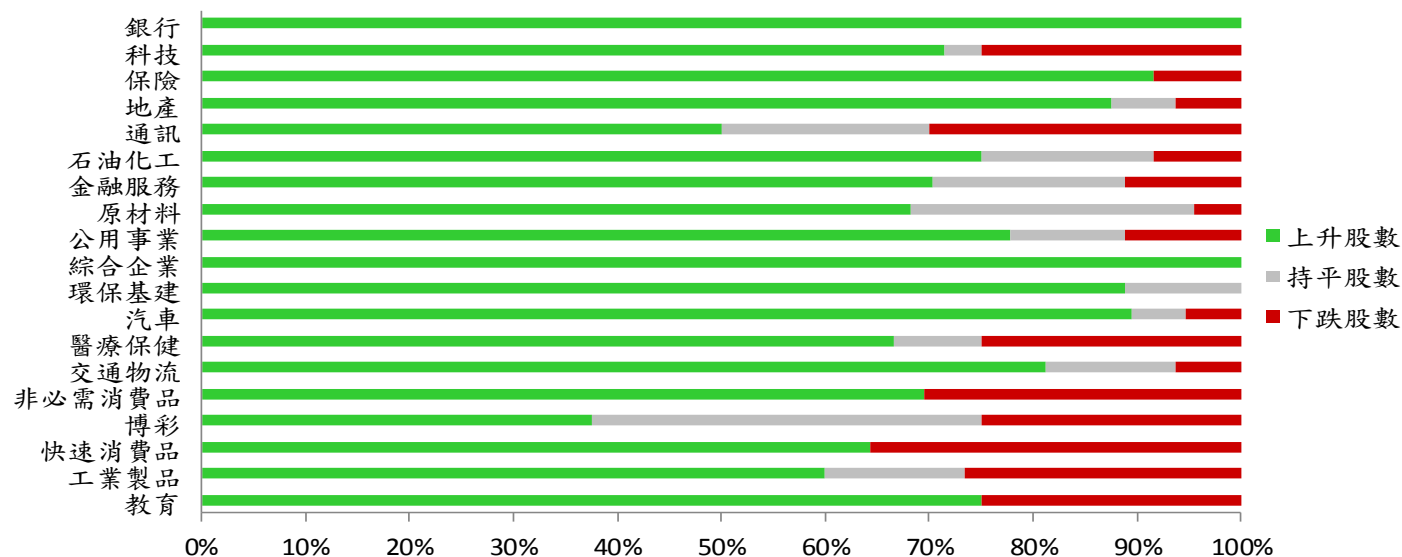
資料來源：彭博、西證證券經紀。

港股概況

指數	開市價	高位	低位	收市價	日變動 (%)	成交量 (億股)	成交額 (億元)	升股數	跌股數	持平股數
恒生指數	31,498	31,593	31,424	31,541	1.35	18.5	404.8	45	3	2
國企指數	12,492	12,560	12,459	12,545	1.61	22.7	324.1	49	1	0

行業表現

行業	日變動%	上升股數	持平股數	下跌股數
銀行	1.48	15	0	0
科技	2.07	20	1	7
保險	1.32	11	0	1
地產	2.20	28	2	2
通訊	0.14	5	2	3
石油化工	1.03	9	2	1
金融服務	0.78	19	5	3
原材料	1.14	15	6	1
公用事業	0.89	14	2	2
綜合企業	0.95	10	0	0
環保基建	1.12	16	2	0
汽車	1.03	17	1	1
醫療保健	1.47	16	2	6
交通物流	1.45	13	2	1
非必需消費品	1.02	16	0	7
博彩	0.07	3	3	2
快速消費品	1.19	9	0	5
工業製品	0.52	9	2	4
教育	1.19	6	0	2



資料來源：彭博、西證證券經紀。

美國預托證券(ADR)

	代號	香港收市價	日變動%	ADR轉換價	日變動%	溢價(%)
長和	1	93.20	0.92	91.69	1.42	1.65
中電控股	2	83.05	0.85	83.76	2.11	-0.84
中華煤氣	3	17.18	2.02	17.47	3.01	-1.64
匯豐控股	5	78.40	1.10	78.84	0.08	-0.56
電能實業	6	56.70	-1.08	56.20	-1.92	0.88
恒生銀行	11	203.20	0.79	204.41	2.64	-0.59
恆基地產	12	51.95	2.36	51.02	1.72	1.82
新鴻基地產	16	129.40	1.89	130.31	2.47	-0.70
新世界發展	17	12.02	3.44	12.18	5.93	-1.33
太古股份	19	80.00	1.07	79.64	0.95	0.46
東亞銀行	23	34.65	1.17	34.19	3.20	1.36
銀河娛樂	27	69.80	0.43	N/A	N/A	N/A
港鐵公司	66	45.90	0.99	N/A	N/A	N/A
信和置業	83	13.64	3.02	13.58	4.47	0.44
恆隆地產	101	18.92	1.50	18.98	1.94	-0.32
招商局港口	144	18.24	2.01	17.35	0.00	5.14
中國旺旺	151	7.26	0.83	6.97	0.00	4.20
吉利汽車	175	23.80	1.06	23.77	0.28	0.15
中信股份	267	12.04	0.50	11.74	0.00	2.53
萬洲國際	288	8.23	3.26	8.17	1.31	0.76
中國石化	386	8.22	1.11	8.28	2.35	-0.74
港交所	388	265.60	1.37	265.60	0.73	0.00
中國海外	688	27.60	2.03	26.69	0.00	3.41
騰訊	700	411.80	0.73	410.94	-0.11	0.21
中國聯通	762	10.90	0.00	10.99	0.29	-0.82
領展房產基金	823	68.65	1.48	N/A	0.00	N/A
華潤電力	836	15.38	1.99	14.26	0.00	7.85
中國石油	857	6.12	1.49	6.15	1.79	-0.47
中海油	883	13.98	0.87	14.13	2.52	-1.09
建設銀行	939	8.35	1.83	8.30	1.05	0.59
中國移動	941	74.30	0.61	74.15	0.64	0.20
長江基建	1038	61.60	0.59	62.39	0.76	-1.27
恆安國際	1044	71.90	3.83	70.74	2.67	1.64
中國神華	1088	21.00	2.69	21.00	2.98	0.01
石藥集團	1093	22.00	4.27	N/A	N/A	N/A
華潤置地	1109	30.30	4.30	29.11	0.00	4.10
長實地產	1113	69.50	1.91	N/A	N/A	N/A
友邦保險	1299	74.35	2.13	74.40	1.07	-0.06
工商銀行	1398	6.99	2.04	6.97	1.20	0.22
金沙中國	1928	47.35	0.00	47.35	-0.15	0.00
九龍倉置業	1997	64.00	3.39	N/A	N/A	N/A
碧桂園	2007	16.32	-0.49	16.19	3.35	0.79
瑞聲科技	2018	115.80	-4.85	114.06	-6.56	1.53
中國平安	2318	79.20	1.67	79.28	0.85	-0.10
蒙牛乳業	2319	27.75	0.73	27.84	0.00	-0.33
舜宇光學科技	2382	153.50	7.87	N/A	N/A	N/A
中銀香港	2388	41.15	1.23	41.13	0.90	0.04
中國人壽	2628	22.70	0.67	22.61	0.56	0.41
交通銀行	3328	6.41	1.75	N/A	N/A	N/A
中國銀行	3988	4.29	1.42	4.28	0.89	0.24

資料來源：彭博、西證證券經紀。

AH股

	H股 代號	H股 收市價	H股 日變動%	H股對A股 溢價%		H股 代號	H股 收市價	H股 日變動%	H股對A股 溢價%
第一拖拉機	38	2.81	-0.71	-64.37	中聯重科	1157	3.45	0.88	-34.29
東北電氣	42	1.06	-0.93	-62.12	兗州煤業	1171	11.46	4.18	-39.03
四川成渝	107	2.74	-0.36	-42.97	中國鐵建	1186	9.12	0.77	-24.69
青島啤酒	168	47.40	2.60	-22.67	比亞迪	1211	54.35	0.74	-16.65
江蘇寧滬	177	11.74	0.69	-0.93	農業銀行	1288	4.56	2.47	-6.53
京城機電	187	2.18	0.00	-69.85	新華保險	1336	39.00	2.50	-32.18
廣州廣船	317	10.06	-0.59	-58.51	工商銀行	1398	6.99	2.04	-7.00
馬鞍山鋼鐵	323	4.04	1.00	-14.36	麗珠醫藥	1513	61.05	0.00	-30.34
上海石油化工	338	5.29	1.73	-27.34	中國中冶	1618	2.51	0.80	-45.94
鞍鋼股份	347	8.12	0.62	4.26	中國中車	1766	7.20	1.55	-39.62
江西銅業	358	11.40	0.35	-48.25	廣發證券	1776	14.16	1.87	-27.62
中國石油化工	386	8.22	1.11	-7.02	中國交通建設	1800	8.72	0.93	-45.79
中國中鐵	390	6.33	1.12	-31.56	晨鳴紙業	1812	12.60	0.32	-33.10
廣深鐵路	525	4.78	2.36	-16.26	中煤能源	1898	3.56	1.14	-44.28
深圳高速	548	8.38	-1.06	-22.39	中國遠洋	1919	4.04	3.32	-42.76
南京熊貓電子	553	3.89	-0.26	-58.22	民生銀行	1988	7.53	1.89	-23.51
鄭煤機	564	4.35	-0.68	-43.34	金隅股份	2009	3.49	0.00	-31.92
山東墨龍	568	1.43	-2.05	-79.34	中集集團	2039	12.30	0.99	-35.70
北京北辰實業	588	2.90	0.00	-42.88	復星醫藥	2196	44.00	-3.40	-15.63
中國東方航空	670	6.53	4.65	-32.90	萬科企業	2202	32.00	2.73	-7.50
山東新華製藥	719	8.28	0.00	-49.61	金風科技	2208	14.24	0.42	-35.61
中國國航	753	10.38	2.57	-31.17	廣汽集團	2238	14.72	3.52	-35.14
中興通訊	763	25.60	0.00	-33.97	中國平安	2318	79.20	1.67	-0.21
中國石油	857	6.12	1.49	-38.14	長城汽車	2333	8.08	0.25	-41.94
白雲山	874	33.45	2.76	-31.76	濰柴動力	2338	9.70	3.19	-6.96
東江環保	895	12.26	2.68	-38.69	中國鋁業	2600	4.38	-0.90	-22.09
華能國際電力	902	5.28	-0.38	-31.99	中國太保	2601	37.00	1.23	-17.39
安徽海螺水泥	914	48.80	2.09	12.03	上海醫藥	2607	22.20	0.23	-29.11
海信科龍	921	8.32	0.73	-39.14	中國人壽	2628	22.70	0.67	-27.68
建設銀行	939	8.35	1.83	-13.10	上海電氣	2727	2.87	0.35	-60.78
大唐發電	991	2.59	0.39	-37.75	中海集運	2866	1.48	2.07	-59.62
安徽皖通高速	995	5.91	0.51	-41.58	大連港	2880	1.32	0.00	-56.66
中信銀行	998	5.84	2.10	-30.13	中海油田	2883	7.96	-1.12	-39.41
儀征化纖	1033	1.25	0.81	-50.99	紫金礦業	2899	3.60	2.27	-29.09
重慶鋼鐵	1053	1.43	1.42	-46.78	交通銀行	3328	6.41	1.75	-17.04
中國南方航空	1055	8.55	4.65	-35.53	福耀玻璃	3606	30.05	1.52	-3.62
浙江世寶	1057	1.72	-1.15	-78.26	招商銀行	3968	35.35	1.00	-7.37
天津創業環保	1065	4.33	-0.23	-71.41	中國銀行	3988	4.29	1.42	-11.16
華電國際電力	1071	3.26	0.00	-29.79	洛陽鉬業	3993	5.88	3.34	-42.72
東方電氣	1072	5.98	0.17	-46.40	中信證券	6030	20.10	5.90	-18.30
中國神華	1088	21.00	2.69	-21.12	中國光大銀行	6818	4.06	1.75	-20.42
洛陽玻璃	1108	3.78	1.34	-82.05	海通證券	6837	10.80	2.08	-25.07
中海發展	1138	4.06	0.74	-33.22	華泰證券	6886	16.10	2.29	-30.84

資料來源：彭博、西證證券經紀。

企業活動

日期	股票代號	公司名稱	活動
15/05/2018	1958	北京汽車	末期股息
15/05/2018	699	神州租車	第一季業績
15/05/2018	1866	中國心連心化肥	第一季業績
15/05/2018	2099	中國黃金國際	第一季業績
15/05/2018	1999	敏華控股	業績/末期股息

經濟資料

日期	國家	指數		預測	前值
15/05/2018	歐元區	ZEW調查預期	五月	--	#N/A
15/05/2018	中國	工業生產 年至今(年比)	四月	6.68%	6.80%
15/05/2018	中國	實質工業生產(年比)	四月	6.44%	6.00%
15/05/2018	中國	固定資產投資(不含農戶)年至今(年比)	四月	7.42%	7.50%
15/05/2018	中國	零售銷售 年至今(年比)	四月	9.85%	9.80%
15/05/2018	中國	零售銷售(年比)	四月	10.09%	10.10%
15/05/2018	歐元區	工業生產經季調(月比)	三月	0.63%	-0.80%
15/05/2018	美國	先期零售銷售	四月	0.31%	0.60%
15/05/2018	美國	零售銷售(汽車及加油站除外)	四月	0.38%	0.30%
15/05/2018	美國	零售銷售(控制組)	四月	0.36	0.40
15/05/2018	美國	零售銷售額 不含汽車	四月	0.50%	0.20%
15/05/2018	美國	企業存貨	三月	0.16%	0.60%
15/05/2018	歐元區	GDP經季調(季比)	第一季初值	0.40%	0.40%
15/05/2018	歐元區	GDP經季調(年比)	第一季初值	2.50%	2.50%

資料來源：彭博、西證證券經紀。

西證國際證券股份有限公司

電話：(852) 2802 8838

傳真：(852) 2587 9115

電郵：enquiry@swsc.hk

西證(香港)證券有限公司

電話：(852) 2544 1040

傳真：(852) 2544 1859

電郵：swsc.cr@swsc.hk

西證(香港)期貨有限公司

電話：(852) 2802 8838

傳真：(852) 2824 3937

電郵：swsc.cr@swsc.hk

西證(香港)融資有限公司

電話：(852) 2802 8838

傳真：(852) 2824 0888

電郵：swsc.cr@swsc.hk

西證(香港)資產管理有限公司

電話：(852) 2802 8838

傳真：(852) 2587 9115

電郵：swsc.cr@swsc.hk

西證(香港)財務有限公司

電話：(852) 2802 8838

傳真：(852) 2877 7601

電郵：enquiry@swsc.hk

市場分析部

電話：(852) 2802 8838

傳真：(852) 2824 3937

電郵：swsc.cr@swsc.hk

分析員核證

分析員（等）主要負責擬備本報告並謹此聲明 -

- (1) 本報告所表達意見均準確反映分析員（等）對所述公司（等）及其證券之個人見解；
- (2) 分析員（等）之補償與本報告的推薦或意見或企業融資部並沒有直接或間接的關係；
- (3) 分析員（等）不是直接或間接地受企業融資部監管或隸屬於企業融資部；
- (4) 分析員（等）就報告中論述的證券，並沒有違反安靜期限制；
- (5) 分析員（等）並沒有任何與報告中論述的公司（等）的董事職銜或擔任要員。

免責聲明

本報告內容或意見僅供參考之用途，並不構成任何買入或沽出證券或其他金融產品之要約。過去之成績不可作為未來成績的指標，同時未來回報是不能保證的，你可能蒙受所有資金的損失。本報告並無顧慮任何特定收取者之特定投資目標、財務狀況、或風險承受程度，投資者在進行任何投資前，必須對其投資進行獨立判斷或諮詢所需之獨立顧問意見。

雖然本報告資料來自或編寫自「西證(香港)證券經紀有限公司」(「西證證券經紀」)相信為可靠之來源，惟西證證券經紀並不明示或暗示地聲明或保證任何該等資料之準確性、完整性或可靠性。本報告內所提及之價格僅供參考之用途，投資產品之價值及收入可能會浮動。本報告內容或意見可隨時更改，西證證券經紀並不承諾提供任何有關變更之通知。

西證證券經紀及其集團公司、要員、董事及僱員在任何時間可持有本報告所提及之任何證券、認股證、期貨、期權、衍生產品或其他金融工具的長倉或短倉。西證證券經紀及其集團公司可能與報告中論述的公司（等）擁有或正尋求業務關係，包括但不限於企業融資業務關係。因此投資者應留意報告的客觀性可能受潛在的利益衝突所影響。

西證證券經紀及其集團公司在任何情況下，均不會就由於任何協力廠商在依賴本報告內容時之作為或不作為而導致任何類型之損失（無論是直接、間接、隨之而來或附帶者），負上法律責任或具有任何責任。

對部分的司法管轄區或國家而言，分發、發行或使用本報告會抵觸當地法律、法則、規定、或其他註冊或發牌的規例。本報告不是旨在向該等司法管轄區或國家的任何人或實體分發或由其使用。

未經西證證券經紀事先書面授權，任何人不得為任何目的複製、發出、發表此報告，西證證券經紀保留一切權利。

評級定義

公司	行業
買入：未來一年，公司絕對收益率為 50%以上	買入：未來一年，行業整體絕對收益率為 50%以上
增持：未來一年，公司絕對收益率介於 20%與 50%之間	增持：未來一年，行業整體絕對收益率介於 20%與 50%之間
中性：未來一年，公司絕對收益率介於-20%與 20%之間	中性：未來一年，行業整體絕對收益率介於-20%與 20%之間
回避：未來一年，公司絕對收益率為-20%以下	回避：未來一年，行業整體絕對收益率為-20%以下