

宏觀焦點

美國股市週三上升，因美聯儲一如預期維持利率不變，並暗示或在今年最多減息50個基點以應對經濟不確定性和通脹低迷。道瓊斯指數上升0.1%至26,504點；標準普爾指數上升0.3%至2,926點；納斯達克指數上升0.4%至7,987點。

油價週三下跌，雖然EIA公布上週美國原油庫存下降，且其降幅大於預期。紐約7月期油下跌0.3%至每桶53.76美元。金價微跌，紐約8月期金微跌0.1%至每盎司1,348.8美元。

受惠於貿易戰轉機，香港和內地股市週三上升。博彩股領漲，美高梅中國(2282.HK)上升8.6%；航空及中資券商股也漲幅較大。個股方面，藥明生物(2269.HK)遭控股股東減持，股價逆市下跌2.9%；中國動向(3818.HK)公布十五個月股東應佔溢利按年減少27.2%，股價下跌1.0%；筆克遠東(752.HK)2019財年上半年股東應佔溢利同比下降3.8%，股價下跌1.3%；日照港裕廊(6117.HK)上市首日收市價較招股價高1.7倍。恒生指數上升2.6%至28,202點，國企指數上升2.4%至10,765點，香港股市成交金額增加48.0%至1,051億港元。上證綜合指數上升1.0%至2,918點，滬深兩市成交金額增加56.5%至人民幣4,956億元。

行業及公司新聞

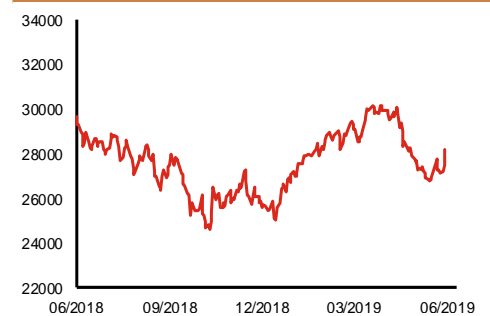
- 此前招股的鷹普精密(1286.HK)、途屹控股(1701.HK)、飛揚集團(1901.HK)、銀濤控股(1943.HK)及家鄉互動(3798.HK)存展認購均未足額，不過有傳飛揚集團(1901.HK)國際配售已足額認購。
- 保德國際發展(372.HK)發布盈利預告，公司預計2019財年(截止3月31日)將扭虧為盈錄得股東應佔溢利介乎於2.65-2.95億港元(2018財年：虧損3,700萬港元)，主要因金融工具的公允價值收益，尤其是對AFC Mercury Fund的投資收益3.8億港元，及出售兩家附屬公司所確認的收益2,700萬港元，不過被聯營公司權益減值虧損部分抵消。
- 坤集團(924.HK)是一家新加坡機電服務供應商，專門提供電機工程解決方案。公司的電機工程服務主要包括：1) 定制及/或安裝電氣系統，2) 協助取得法定批准，及3) 測試及投入使用。截至2018年，按來自新加坡電機工程服務市場的收益計，公司於電機工程服務市場、電機工程服務(專攻整體住宅市場)及電機工程服務(專攻公共住宅市場)的市場份額分別為4.2%、5.8%及11.8%。2016-2018財年(截止6月30日)，公司收益分別為3,857萬、3,079萬及3,373萬新加坡元；經調整股東應佔溢利分別為306萬、383萬及445萬新加坡元。截止2019年1月31日7個月，公司收益及經調整股東應佔溢利分別同比增長64.4%及101.5%至2,834及364萬新加坡元。公司預計分別有3,780萬及2,590萬尚未確認的收益將分別於2019年6月30日及2020財年及其後確認為收益。公司今天起至6月25日招股，預計7月5日上市，招股價介乎0.50-0.60港元，淨集資額約1.1億港元(招股價中位數)，市值介乎5.0-6.0億港元，相當於19.6-23.5倍2018財年經調整市盈率。基石投資者將認購13.3%-16.0%全球發售股份。
- 耀才證券(1428.HK)公布2019財年(截止3月31日)業績，收入8.3億港元，同比減少12.1%，股東應佔溢利按年倒退14.6%至4.4億港元，建議派發末期(全年)股息每股7.8港仙，同比減少14.3%。現價相當於6.0倍2019財年市盈率。

主要指數	收市價	日變動%	月變動%
恒生指數	28,202	2.56	1.49
國企指數	10,765	2.45	1.23
創業板指數	105	-0.24	-6.45
上證綜合指數	2,918	0.96	1.64
滬深300指數	3,716	1.32	2.71
日經225指數	21,334	1.72	0.51
道瓊斯指數	26,504	0.15	3.21
標普500指數	2,926	0.30	3.04
納斯達克指數	7,987	0.42	3.70
德國DAX指數	12,309	-0.19	2.22
法國CAC指數	5,518	0.16	2.98
富時100指數	7,404	-0.53	1.27

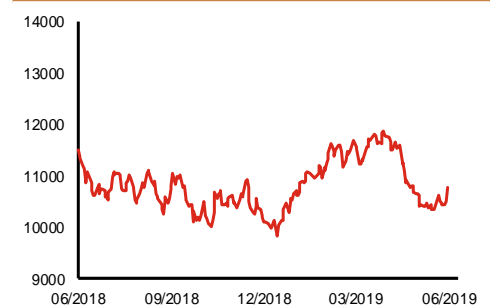
波幅指數	收市價	日變動%	月變動%
VIX指數	14.33	-5.41	-12.14
VHSI指數	17.76	-1.66	-5.58

商品	收市價	日變動%	月變動%
紐約期油	53.76	-0.26	-13.75
黃金	1,348.80	-0.14	6.74
銅	5,918.00	-0.52	-2.28
鋁	1,784.00	0.17	-2.89
小麥	526.75	-1.63	7.68
玉米	453.25	-2.11	11.87

恒生指數一年走勢圖



國企指數一年走勢圖



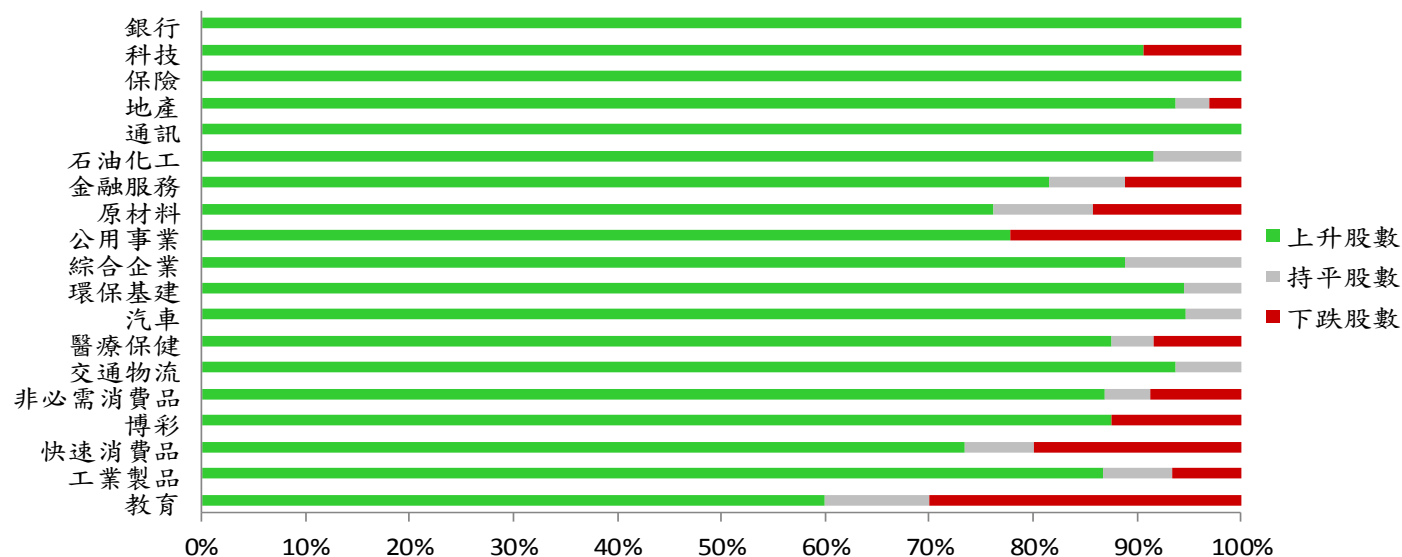
資料來源：彭博、西證證券經紀

港股概況

指數	開市價	高位	低位	收市價	日變動 (%)	成交量 (億股)	成交額 (億元)	升股數	跌股數	持平數
恒生指數	28,225	28,225	28,022	28,202	2.56	21.4	282.2	49	1	0
國企指數	10,788	10,797	10,717	10,765	2.45	29.7	204.3	48	2	0

行業表現

行業	日變動%	上升股數	持平股數	下跌股數
銀行	1.79	15	0	0
科技	3.51	29	0	3
保險	2.46	12	0	0
地產	1.43	30	1	1
通訊	1.48	11	0	0
石油化工	2.09	11	1	0
金融服務	3.09	22	2	3
原材料	2.02	16	2	3
公用事業	0.91	14	0	4
綜合企業	1.44	8	1	0
環保基建	2.00	17	1	0
汽車	3.43	18	1	0
醫療保健	2.15	21	1	2
交通物流	2.96	15	1	0
非必需消費品	2.95	20	1	2
博彩	4.23	7	0	1
快速消費品	1.38	11	1	3
工業製品	3.09	13	1	1
教育	0.88	6	1	3



資料來源：彭博、西證證券經紀

美國預托證券(ADR)

	代號	香港收市價	日變動%	ADR轉換價	日變動%	溢價(%)
長和	1	77.00	2.19	76.47	1.66	0.70
中電控股	2	89.45	0.85	90.07	1.14	-0.69
中華煤氣	3	17.36	1.05	17.40	-0.67	-0.21
匯豐控股	5	65.15	1.72	64.77	0.44	0.59
電能實業	6	57.00	0.88	56.69	0.55	0.56
恒生銀行	11	199.90	2.57	199.06	1.64	0.42
恆基地產	12	41.50	2.22	41.28	1.73	0.53
新鴻基地產	16	131.80	1.23	131.82	0.67	-0.02
新世界發展	17	12.16	1.67	11.96	-0.97	1.65
太古股份	19	96.40	1.15	96.17	-0.24	0.24
銀河娛樂	27	51.50	4.67	49.04	0.00	5.02
港鐵公司	66	50.70	1.60	N/A	N/A	N/A
信和置業	83	13.20	0.76	13.25	0.00	-0.36
恆隆地產	101	17.64	1.50	17.72	0.18	-0.43
中國旺旺	151	6.07	3.41	N/A	N/A	N/A
吉利汽車	175	12.72	2.25	12.70	-0.28	0.15
中信股份	267	11.12	2.77	10.54	0.00	5.51
萬洲國際	288	7.97	5.28	7.97	4.02	0.00
中國石化	386	5.24	2.95	5.20	0.57	0.74
港交所	388	277.80	2.51	277.25	0.57	0.20
創科實業	669	59.35	4.77	58.72	1.32	1.08
中國海外	688	27.65	1.28	27.62	-0.79	0.13
騰訊	700	347.20	3.95	349.10	1.87	-0.55
中國聯通	762	8.50	1.07	8.53	0.65	-0.35
領展房產基金	823	97.00	1.21	N/A	0.00	N/A
中國石油	857	4.37	2.10	4.31	0.67	1.36
中海油	883	13.02	3.99	12.98	1.47	0.33
建設銀行	939	6.54	1.87	6.53	0.36	0.12
中國移動	941	69.75	1.45	69.66	0.63	0.12
長江基建	1038	64.00	0.79	63.90	0.90	0.15
恆安國際	1044	58.20	1.75	58.41	1.72	-0.35
中國神華	1088	16.86	-0.47	16.93	-1.81	-0.40
石藥集團	1093	12.12	2.54	N/A	N/A	N/A
華潤置地	1109	33.30	2.94	32.29	0.00	3.12
長實地產	1113	60.55	1.94	N/A	N/A	N/A
中國生物製藥	1177	7.65	3.38	7.25	0.00	5.55
友邦保險	1299	80.00	4.30	80.30	2.75	-0.37
工商銀行	1398	5.96	1.71	5.95	0.40	0.23
金沙中國	1928	37.50	5.04	37.67	3.01	-0.45
九龍倉置業	1997	54.90	1.10	N/A	N/A	N/A
碧桂園	2007	11.52	2.13	10.32	0.00	11.62
瑞聲科技	2018	44.25	4.49	44.10	2.55	0.35
申洲國際	2313	103.20	4.30	103.60	4.25	-0.38
中國平安	2318	91.00	3.59	91.48	2.09	-0.52
蒙牛乳業	2319	30.60	2.51	30.90	1.05	-0.97
舜宇光學科技	2382	79.50	10.11	79.80	8.86	-0.37
中銀香港	2388	30.80	1.99	30.77	0.60	0.08
中國人壽	2628	18.76	3.08	18.72	0.67	0.23
交通銀行	3328	6.44	1.74	5.98	0.00	7.75
中國銀行	3988	3.25	0.93	3.25	-0.29	-0.08

資料來源：彭博、西證證券經紀

AH股

	H股 代號	H股 收市價	H股 日變動%	H股對A股 溢價%		H股 代號	H股 收市價	H股 日變動%	H股對A股 溢價%
第一拖拉機	38	1.87	1.63	-79.68	中聯重科	1157	5.19	1.76	-20.33
東北電氣	42	0.85	-2.30	-66.11	兗州煤業	1171	7.01	1.15	-39.80
四川成渝	107	2.38	0.85	-49.35	中國鐵建	1186	9.90	0.00	-11.80
青島啤酒	168	47.80	2.69	-10.75	比亞迪	1211	46.70	1.97	-17.04
江蘇寧滬	177	11.40	0.35	-7.59	農業銀行	1288	3.23	0.31	-22.03
京城機電	187	1.48	0.68	-80.42	新華保險	1336	35.85	1.56	-39.09
廣州廣船	317	6.45	3.37	-56.55	工商銀行	1398	5.96	1.71	-9.15
馬鞍山鋼鐵	323	3.05	0.99	-20.96	麗珠醫藥	1513	24.85	2.47	-28.49
上海石油化工	338	3.39	1.50	-41.43	中國中冶	1618	2.08	1.46	-39.32
鞍鋼股份	347	3.35	1.21	-41.78	中國中車	1766	6.73	1.05	-26.97
江西銅業	358	10.22	3.65	-40.44	廣發證券	1776	9.04	4.03	-38.73
中國石油化工	386	5.24	2.95	-12.72	中國交通建設	1800	7.28	2.82	-42.37
中國中鐵	390	6.32	1.44	-14.33	晨鳴紙業	1812	3.44	1.78	-42.60
廣深鐵路	525	2.72	1.42	-26.71	中煤能源	1898	3.20	1.27	-41.14
深圳高速	548	9.34	0.86	-13.74	中國遠洋	1919	3.03	3.77	-44.27
南京熊貓電子	553	2.77	2.21	-81.27	民生銀行	1988	5.76	1.23	-19.95
鄭煤機	564	3.68	0.27	-43.31	金隅股份	2009	2.46	2.93	-40.45
山東墨龍	568	1.29	-0.77	-74.91	中集集團	2039	7.47	4.04	-48.34
北京北辰實業	588	2.83	0.71	-33.51	復星醫藥	2196	22.60	2.03	-17.34
中國東方航空	670	4.58	8.02	-34.06	萬科企業	2202	29.40	0.86	-6.58
山東新華製藥	719	3.88	1.04	-50.67	金風科技	2208	8.55	4.52	-32.92
中國國航	753	7.70	8.30	-26.42	廣汽集團	2238	7.46	5.82	-38.86
中興通訊	763	21.75	7.41	-38.12	中國平安	2318	91.00	3.59	-4.02
中國石油	857	4.37	2.10	-44.52	長城汽車	2333	5.58	1.64	-41.12
白雲山	874	34.35	2.54	-21.33	濰柴動力	2338	13.28	4.08	-4.17
東江環保	895	7.70	0.13	-39.96	中國鋁業	2600	2.82	2.92	-36.29
華能國際電力	902	4.63	-0.57	-38.65	中國太保	2601	30.25	3.07	-26.01
安徽海螺水泥	914	47.90	2.02	6.85	上海醫藥	2607	15.28	0.00	-24.58
海信科龍	921	9.29	3.22	-28.39	中國人壽	2628	18.76	3.08	-38.37
建設銀行	939	6.54	1.87	-22.76	上海電氣	2727	2.80	1.45	-54.31
大唐發電	991	1.94	2.65	-44.14	中海集運	2866	0.96	2.13	-68.20
安徽皖通高速	995	4.86	3.40	-32.03	大連港	2880	1.03	0.00	-58.18
中信銀行	998	4.42	1.14	-34.55	中海油田	2883	7.28	2.54	-30.58
儀征化纖	1033	0.94	1.08	-66.74	紫金礦業	2899	2.93	0.00	-25.60
重慶鋼鐵	1053	1.08	0.00	-51.70	交通銀行	3328	6.44	1.74	-8.92
中國南方航空	1055	5.29	5.80	-36.59	福耀玻璃	3606	23.15	2.89	-5.61
浙江世寶	1057	1.12	-0.88	-85.12	招商銀行	3968	40.55	2.92	-2.91
天津創業環保	1065	2.82	0.71	-69.13	中國銀行	3988	3.25	0.93	-24.24
華電國際電力	1071	3.15	-0.63	-26.77	洛陽鉬業	3993	2.57	4.47	-43.39
東方電氣	1072	5.26	3.75	-55.65	中信證券	6030	15.38	6.36	-37.12
中國神華	1088	16.86	-0.47	-25.76	中國光大銀行	6818	3.52	0.57	-22.46
洛陽玻璃	1108	1.93	1.05	-85.52	海通證券	6837	8.48	5.87	-42.88
中海發展	1138	4.42	1.61	-36.98	華泰證券	6886	13.06	7.93	-43.37

資料來源：彭博、西證證券經紀

企業活動

日期	股票代號	公司名稱	活動
20/06/2019	1466	錢唐控股	末期業績/股息
20/06/2019	1780	B & D STRATEGIC	末期業績/股息
20/06/2019	320	金寶通	末期業績/股息
20/06/2019	35	遠東發展	末期業績/股息
20/06/2019	1160	大唐投資國際	末期業績/股息
20/06/2019	150	HYPEBEAST	末期業績/股息
20/06/2019	1827	卓珈控股	末期業績/股息
20/06/2019	1229	南南資源	末期業績/股息
20/06/2019	1323	NEWTREE GROUP	末期業績/股息
20/06/2019	1382	互太紡織	末期業績/股息
20/06/2019	178	莎莎國際	末期業績/股息
20/06/2019	84	寶光實業	末期業績
20/06/2019	345	VITASOY INT'L	末期業績/股息

經濟資料

日期	國家	指數		預測	前值
20/06/2019	歐元區	消費者信心指數	六月	-6.58%	-6.50%
20/06/2019	美國	彭博經濟預期	六月	--	52.50
20/06/2019	美國	費城FED調查指數	六月	10.26	16.60
20/06/2019	美國	經常帳餘額	第一季	-123.18bn	--

資料來源：彭博、西證證券經紀

西證國際證券股份有限公司

電話：(852) 2802 8838

傳真：(852) 2587 9115

電郵：enquiry@swsc.hk

西證(香港)證券有限公司

電話：(852) 2544 1040

傳真：(852) 2544 1859

電郵：swsc.cr@swsc.hk

西證(香港)期貨有限公司

電話：(852) 2802 8838

傳真：(852) 2824 3937

電郵：swsc.cr@swsc.hk

西證(香港)融資有限公司

電話：(852) 2802 8838

傳真：(852) 2824 0888

電郵：swsc.cr@swsc.hk

西證(香港)資產管理有限公司

電話：(852) 2802 8838

傳真：(852) 2587 9115

電郵：swsc.cr@swsc.hk

西證(香港)財務有限公司

電話：(852) 2802 8838

傳真：(852) 2877 7601

電郵：enquiry@swsc.hk

市場分析部

電話：(852) 2802 8838

傳真：(852) 2824 3937

電郵：swsc.cr@swsc.hk

分析員核證

分析員（等）主要負責擬備本報告並謹此聲明 -

- (1) 本報告所表達意見均準確反映分析員（等）對所述公司（等）及其證券之個人見解；
- (2) 分析員（等）之補償與本報告的推薦或意見或企業融資部並沒有直接或間接的關係；
- (3) 分析員（等）不是直接或間接地受企業融資部監管或隸屬於企業融資部；
- (4) 分析員（等）就報告中論述的證券，並沒有違反安靜期限制；
- (5) 分析員（等）並沒有任何與報告中論述的公司（等）的董事職銜或擔任要員。

免責聲明

本報告內容或意見僅供參考之用途，並不構成任何買入或沽出證券或其他金融產品之要約。過去之成績不可作為未來成績的指標，同時未來回報是不能保證的，你可能蒙受所有資金的損失。本報告並無顧慮任何特定收取者之特定投資目標、財務狀況、或風險承受程度，投資者在進行任何投資前，必須對其投資進行獨立判斷或諮詢所需之獨立顧問意見。

雖然本報告資料來自或編寫自「西證(香港)證券經紀有限公司」(「西證證券經紀」)相信為可靠之來源，惟西證證券經紀並不明示或暗示地聲明或保證任何該等資料之準確性、完整性或可靠性。本報告內所提及之價格僅供參考之用途，投資產品之價值及收入可能會浮動。本報告內容或意見可隨時更改，西證證券經紀並不承諾提供任何有關變更之通知。

西證證券經紀及其集團公司、要員、董事及僱員在任何時間可持有本報告所提及之任何證券、認股證、期貨、期權、衍生產品或其他金融工具的長倉或短倉。西證證券經紀及其集團公司可能與報告中論述的公司（等）擁有或正尋求業務關係，包括但不限於企業融資業務關係。因此投資者應留意報告的客觀性可能受潛在的利益衝突所影響。

西證證券經紀及其集團公司在任何情況下，均不會就由於任何協力廠商在依賴本報告內容時之作為或不作為而導致任何類型之損失（無論是直接、間接、隨之而來或附帶者），負上法律責任或具有任何責任。

對部分的司法管轄區或國家而言，分發、發行或使用本報告會抵觸當地法律、法則、規定、或其他註冊或發牌的規例。本報告不是旨在向該等司法管轄區或國家的任何人或實體分發或由其使用。

未經西證證券經紀事先書面授權，任何人不得為任何目的複製、發出、發表此報告，西證證券經紀保留一切權利。

評級定義

公司	行業
買入：未來一年，公司絕對收益率為 50%以上	買入：未來一年，行業整體絕對收益率為 50%以上
增持：未來一年，公司絕對收益率介於 20%與 50%之間	增持：未來一年，行業整體絕對收益率介於 20%與 50%之間
中性：未來一年，公司絕對收益率介於-20%與 20%之間	中性：未來一年，行業整體絕對收益率介於-20%與 20%之間
回避：未來一年，公司絕對收益率為-20%以下	回避：未來一年，行業整體絕對收益率為-20%以下